



Los beneficiarios de 'Mi Parque' participan en un taller comunitario en Chile.

MANUAL 1

MÓDULO 3

Herramienta para una planificación de proyectos efectiva en el desarrollo comunitario

Utilizando un Árbol de Problemas y Objetivos para establecer metas realistas

Este módulo tiene como finalidad ayudarte a entender cómo establecer metas realistas puede mejorar tu proceso de planificación. En el trabajo de desarrollo, a menudo queremos solucionar todo de una sola vez, pero en la práctica suelen existir limitaciones de tiempo y recursos que nos impiden conseguir todo lo que deseamos. Utilizar un Árbol de Problemas que después se transforma en objetivos específicos te permite establecer metas que son alcanzables en términos realistas. Planificar de acuerdo con estas metas específicas y realistas hará que tu proyecto sea más efectivo y rentable, permitiéndote hacer más con menos.



Descargar Recursos

Para completar este módulo, utiliza

- 'Recurso 6 – Análisis del Árbol de Problemas', p100
- 'Recurso 7 – Análisis del Árbol de Objetivos', p101
- 'Recurso 8 – Análisis de Alternativas', p102

Utiliza estos recursos como guías cuando estés planeando tu propio proyecto.

La importancia de establecer metas realistas

Si quieres tener éxito, tus metas deben estar dentro de nuestro alcance. Sin embargo, aunque estas metas sean alcanzables, pueden seguir formando parte de un objetivo mayor. Utilicemos el ejemplo de querer acabar con el hambre. Globalmente, tu impacto estará limitado por muchos factores, como el alcance y acceso a los recursos necesarios. Es posible que la implementación sea realista sólo a una menor escala. No significa que no aspire a acabar con el hambre. Lo que debes hacer es encontrar maneras en las que tu equipo pueda corregir los temas del hambre, la pobreza o la escasez de alimentos donde tienes alcance. Una vez que se te haya ocurrido un diseño eficiente y con impacto a nivel local, podrás escalarlo e implementarlo en otras comunidades – o quizás es un enfoque que otras organizaciones pueden replicar y desarrollar por su cuenta. Ambas opciones están al servicio del objetivo fundamental y llevarán a muchas comunidades el apoyo que tanto necesitan.

Para establecer tus metas de forma realista y formular tus objetivos de forma específica, es necesario saber qué estás intentando hacer. Para esto, tienes que conocer tu problema y el contexto en el que operas. Echa un vistazo a nuestro análisis situacional de 5 pasos en el **Módulo 2** para asegurarte de que tienes una comprensión en profundidad de tu contexto antes de empezar a establecer los objetivos.

Herramientas para establecer metas y objetivos

Para empezar a establecer las metas adecuadas para tus actividades, hay un par de técnicas diferentes que puedes utilizar. Al final, quieres establecer metas que no sólo sean factibles, sino también efectivas. Comprender; qué recursos tienes, qué proyectos has realizado en el pasado y qué tratas de conseguir es una base sólida para tu trabajo de desarrollo. Aquí están algunas herramientas que utilizan exitosamente los gestores de proyectos en negocios, así como en desarrollo para ayudar a planificar un proyecto de forma adecuada.



Consejo Práctico:

Asegúrate de que utilices estas herramientas en orden secuencial para que tu proceso de fijación de metas sea fácil y riguroso.

Herramientas clave para fijación de metas

Árbol de Problemas

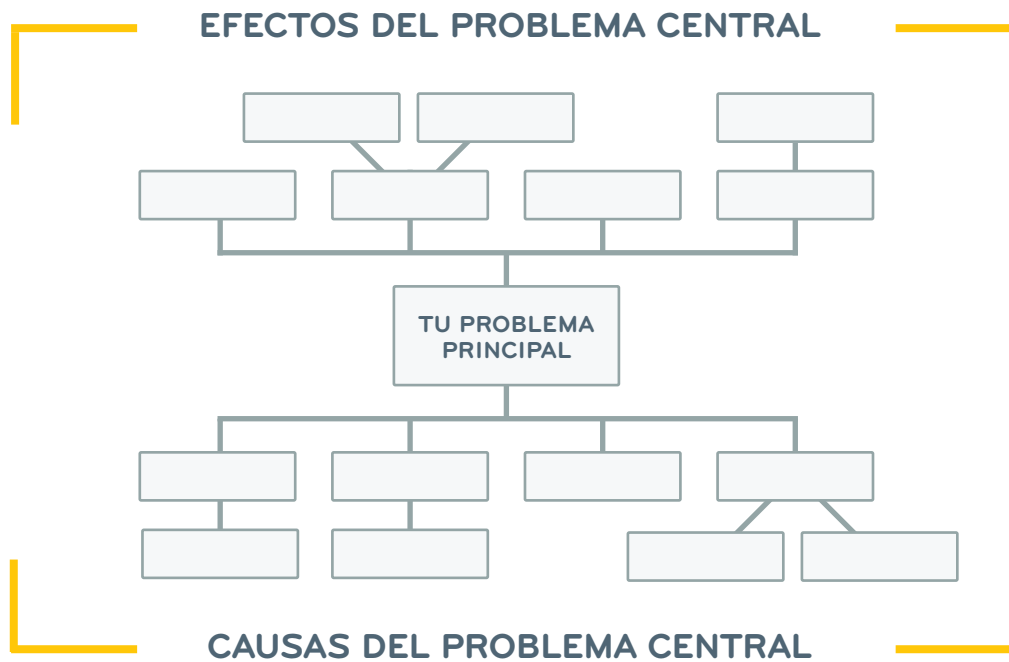
Árbol de Objetivos

Análisis de Alternativas

Definir metas claras

Análisis del Árbol de Problemas

El objetivo del Árbol de Problemas es proporcionar un panorama amplio del problema, así como identificar causas específicas y consecuencias. El uso de un lenguaje negativo al utilizar esta herramienta ayuda a identificar problemas específicos.



Paso 1 Identificar el problema principal

- Habrás identificado el problema general que tu organización quiere abordar durante el análisis situacional en el **Módulo 2**. Ahora es hora de empezar a ser un poco más específico sobre tu problema.
- El problema principal estará situado en el centro de tu árbol de problemas.
- Como hemos descrito en el **Módulo 2**, es mejor decidir el problema en un contexto grupal donde los miembros comunitarios y el personal de la organización discutan temas principales juntos.
- Al intentar hacer tu problema más específico, puede ser útil escribir los problemas sugeridos en un papel grande o pizarra para que todos puedan ver las opciones, identificar cómo interactúan y decidirse por el problema más importante para ellos como grupo.
- ¡Recuerda! ¡Es importante identificar un “problema”! Asegúrate de que tu problema es un estado existente negativo, no una ausencia de una solución. Por ejemplo; “Los cultivos están infestados de plagas” es un problema; “No hay pesticidas disponibles” no lo es.



Descargar
Recursos

Puedes encontrar una plantilla para esta herramienta en: **‘Recurso 6 – Análisis del Árbol de Problemas’**, que está disponible para descargar junto con este módulo en nuestra página web. Puedes utilizar este recurso como guía cuando estés planeando tu propio proyecto.

Paso 2 Identificar las 'causas' del problema

- Encontrar las causas específicas que están contribuyendo al problema.
- Las causas específicas que contribuyen al problema central se sitúan bajo el problema principal, formando las 'raíces' de tu árbol.
- A menudo, muchos de los problemas que identifica tu equipo en el paso 1 son causas que contribuyen a tu problema principal y pueden añadirse en la parte inferior del árbol.
- Recuerda que suelen haber múltiples niveles en las causas principales. Intenta indagar en profundidad. Cuanto más en detalle lo analices en esta etapa, más fácil será identificar los objetivos y las soluciones.
- Es útil usar notas adhesivas si están disponibles para que puedas reorganizar fácilmente tu árbol. Esto es especialmente útil al agrupar causas relacionadas.

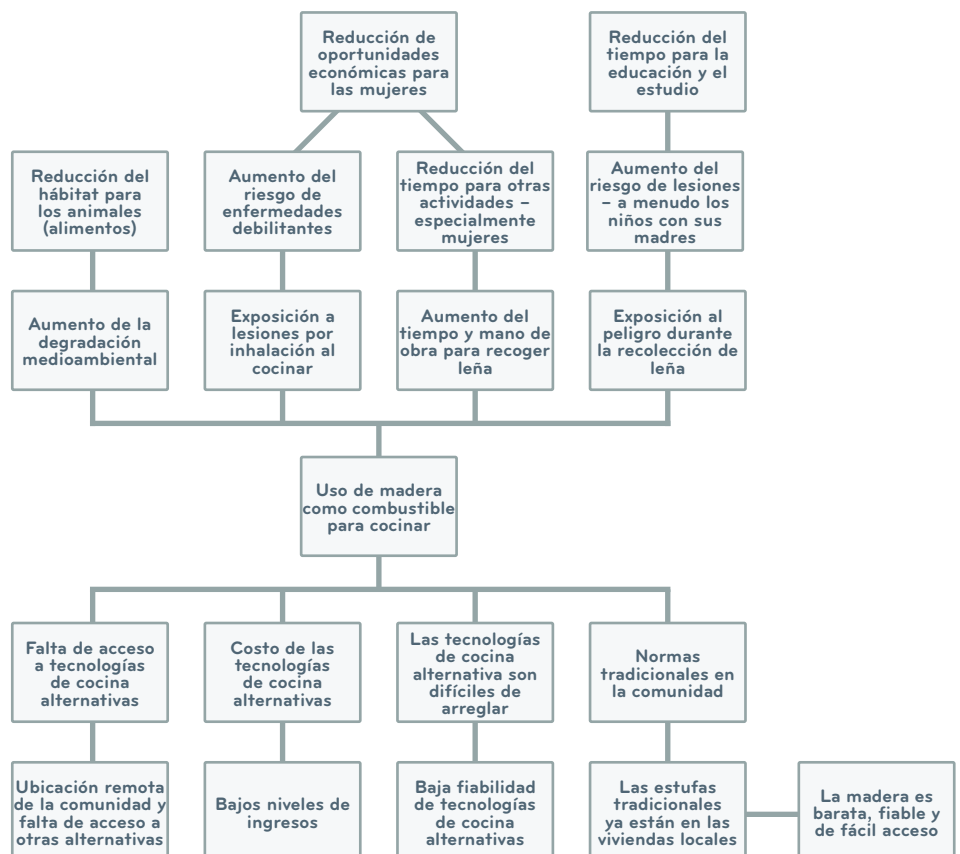
Paso 3 Identificar los 'efectos' del problema

- El elemento final de tu árbol de problemas son las consecuencias de tu problema central
- Estos efectos se sitúan encima del problema y forman las 'ramas' de tu árbol
- Recuerda explorar las diversas capas de cada efecto y ser muy específico

El árbol de problemas se termina cuando todas las partes interesadas están de acuerdo en que todos los factores relacionados con el problema principal han sido identificados y están incluidos en el árbol.



Ejemplo: Árbol de Problemas que explora el uso de combustible de madera para cocinar en India



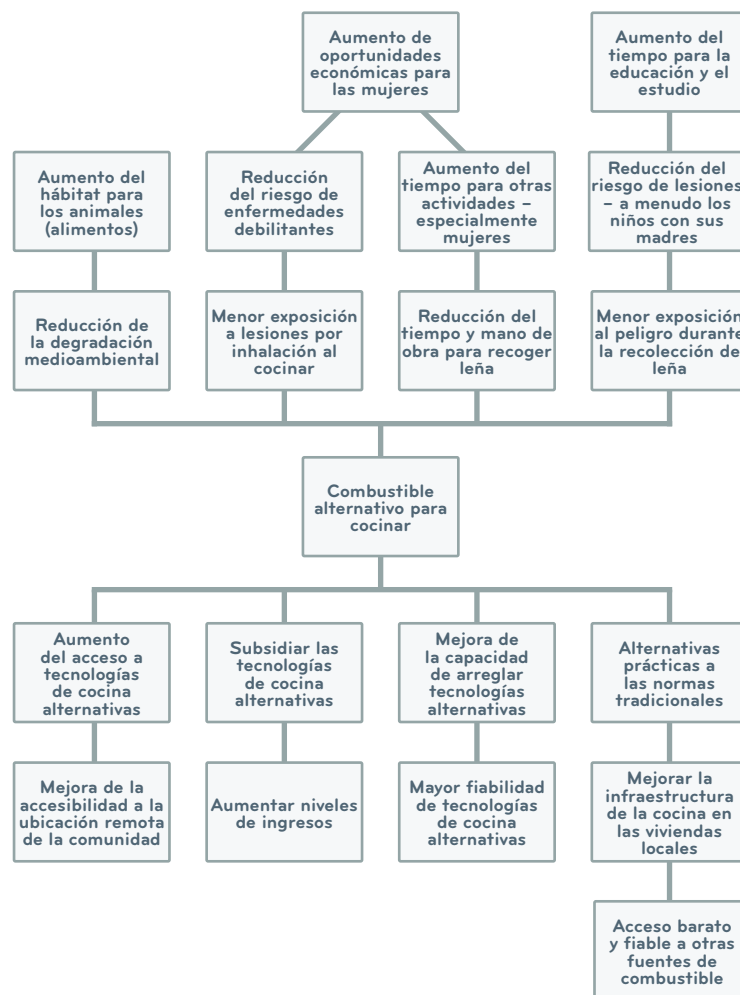
Análisis del Árbol de Objetivos

El propósito del árbol de objetivos es identificar objetivos específicos que solucionarán cada elemento del árbol de problemas. Los árboles de objetivos son importantes para guiar tu diseño del proyecto y medir tu éxito. Al escribir los enunciados en tu árbol de problemas, utilizaste un lenguaje negativo; cambiando simplemente éstas a afirmaciones positivas ayudará a cambiar tus objetivos. Por ejemplo, “falta de recursos,” se convertirá en “aumento de recursos.”

- Para transformar tu árbol de problemas en un árbol de objetivos, simplemente reformula cada elemento en un enunciado para una solución positiva.
- Cuanto más específico seas, más útil será tu árbol.
- Está bien añadir nuevos objetivos que te vienen a la cabeza. Si lo haces, considera regresar y añadir el problema asociado a tu árbol de problemas también.



Ejemplo: Árbol de Objetivos que explora el uso de combustible de madera para cocinar en India



Descargar Recursos

Puedes encontrar una plantilla para esta herramienta en: ‘Recurso 7 – Análisis del Árbol de Objetivos’, que está disponible para descargar junto con este módulo en nuestra página web. Puedes utilizar este recurso como guía para planificar tu propio proyecto.

Análisis de Alternativas

El proceso final es identificar grupos de objetivos relacionados que pueden vincularse a un tipo específico de estrategia de desarrollo. El objetivo aquí es identificar los tipos de estrategias generales que están disponibles para cumplir tus objetivos y determinar qué tipo de estrategia alcanzará cada tipo de objetivo.

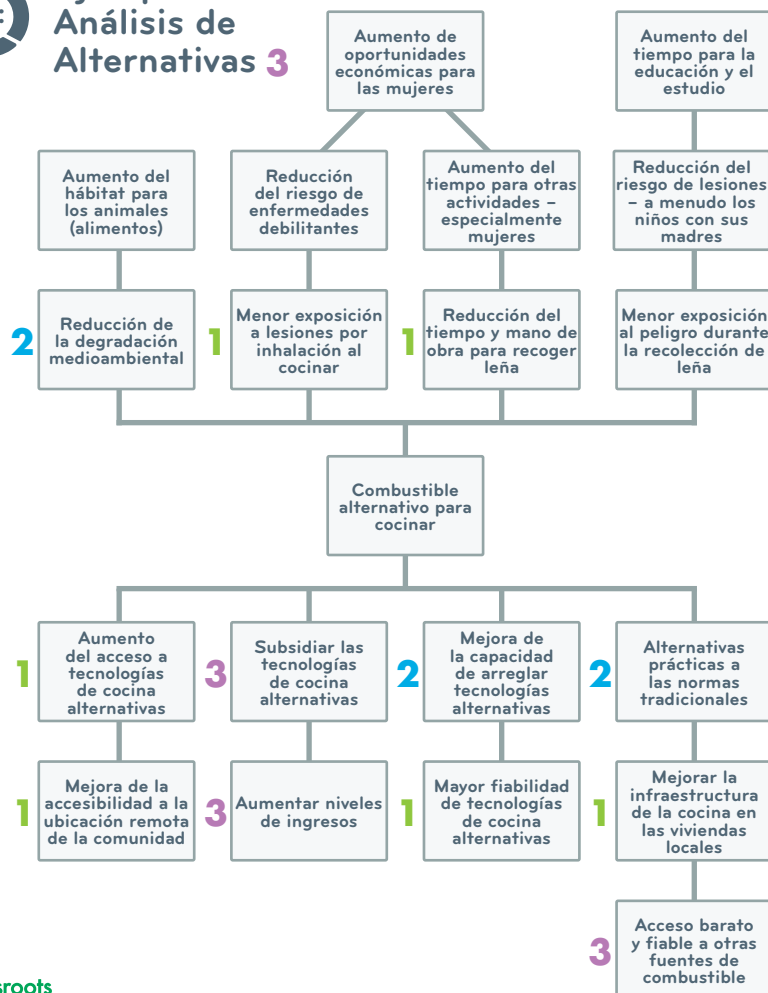
- Piensa sobre los tipos de soluciones/estrategias generales que pueden lograr cada uno de tus objetivos específicos. Tus objetivos pueden lograrse con una estrategia sanitaria, una estrategia de infraestructura, una estrategia educativa o muchos otros tipos.
- Analiza tu árbol como un todo para ver cómo pueden categorizarse tus objetivos en grupos en relación a los tipos específicos de estrategias de desarrollo.
- Estas categorías pueden percibirse a menudo de forma más clara en la parte inferior del árbol, así que empieza por las raíces y trabaja en ascenso.

Este ejercicio revelará una variedad de estrategias alternativas que puede utilizar para resolver el problema central, así como para cumplir cada objetivo individual. Ten en cuenta que las diferentes estrategias pueden y deben, en la mayoría de los casos, usarse juntas. El propósito de identificar categorías de objetivos amplias es entender los tipos de proyectos que pueden funcionar y empezar a pensar en los recursos, partes interesadas y socios necesarios para el éxito.

En el ejemplo a continuación, encontrarás que los objetivos han sido marcados con tres números diferentes para representar las tres estrategias alternativas que han sido identificadas. Cada número indica cuál de las estrategias puede emplearse para cumplir el objetivo individual. En las cajas, se nombran las tres estrategias junto con explicación.



Ejemplo: Análisis de Alternativas 3



1. Estrategia de Infraestructura

- Enfocarse en la provisión de tecnologías de cocina nuevas

2. Estrategia educativa

- Educar a la comunidad sobre los peligros de los métodos tradicionales y los beneficios de una tecnología más reciente

3. Estrategia económica

- Mejorar las oportunidades económicas y subsidiar las nuevas tecnologías, estimulando la compra de la nueva tecnología

Objetivos SMART

Específicos, Medibles, Alcanzables, Relevantes, Duración determinada

Descubre la magia de los objetivos SMART:

Una vez que hayas identificado tus objetivos específicos, así como las estrategias disponibles para lograr estos objetivos, es hora de empezar a establecer objetivos.

Una herramienta reconocida de la gestión de proyectos, conocida por el acrónimo SMART, es un proceso valioso que utilizar para establecer metas. El concepto afirma que los objetivos se pueden alcanzar mejor cuando son:

Específicos: claros, centrados, concisos y bien definidos. Cuanto más específico seas, mayor será la probabilidad que tengas de lograr tu objetivo.

- Ejemplo 1: Proporcionar una fuente de tecnología para cocinar nueva, sostenible, fiable, asequible y fácilmente reparable para 26 familias de la comunidad india (x)
- Ejemplo 2: Ofrecer un programa educativo que describa los daños a la salud y al medioambiente de la práctica de cocina actual

Medibles: Calendarios, fechas, costos, beneficiarios, etc. Medir tu progreso según parámetros claramente definidos te asegura que sigas en el buen camino y también mantiene al equipo motivado.

- Ejemplo 1: Comenzar el programa educativo en la comunidad en el primer mes desde que se consigue la nueva tecnología de cocina del proveedor con un presupuesto (x)
 - Aspirar a un 100% de aceptación entre mujeres y niños que realizan las prácticas de cocina actuales
- Ejemplo 2: Proporcionar la tecnología en los 3 primeros meses desde que se consigue la nueva tecnología de cocina
 - Aspirar a un 90% de aceptación en la comunidad durante los primeros 6 meses

Alcanzables: Quieres estirar tus capacidades y recursos tanto como sea posible, pero tienes que ser realista. Tienes que ser consciente de con qué trabajas y qué puedes conseguir con ello.

- Ejemplo 1: Comenzar el programa educativo en la comunidad en el primer mes desde que se consigue la nueva tecnología de cocina
 - Poder lograr este objetivo depende mucho de la experiencia y capacidades de tu equipo en programas de educación comunitaria y de las relaciones existentes con figuras clave en la comunidad
- Ejemplo 2: Proporcionar la tecnología en los 3 primeros meses desde que se consigue la nueva tecnología de cocina
 - Poder lograr este objetivo depende de tu capacidad ya sea de producir fácilmente las estufas por ti mismo o de subcontratarla producción de la tecnología

Relevantes: ¿Tus actividades coinciden con tu objetivo? ¿Tu trabajo va a tener el impacto que buscas?

- Ejemplo: Ofrecer un programa educativo que describa los daños a la salud y al medioambiente de la práctica de cocina actual
 - Combinar la provisión de las nuevas tecnologías con un programa educativo que enfatiza el valor de la nueva tecnología para cocinar ayuda a cumplir el objetivo central de promover prácticas de cocina más eficientes y mejorar la salud a largo plazo de los miembros de la comunidad local

Duración determinada: ¿Cuándo va a ocurrir? ¿Puede realizarse este trabajo en el período que has establecido? ¿Cuánto es el tiempo óptimo para asegurar que es relevante para los beneficiarios?

- Ejemplo: Proporcionar la tecnología en los 3 primeros meses desde que se consigue la nueva tecnología de cocina
 - Al establecer un período determinado, la necesidad de asociarse con otras organizaciones sin fines de lucro o productores de tecnología resulta evidente
 - Es importante considerar seriamente el período de tiempo para asegurar el éxito

Para terminar

El proceso SMART te ofrece un marco para cuestionar tu enfoque, desafiar tus percepciones y alinear tus metas para que sean más efectivas.

Al establecer las metas de tu proyecto, utiliza tanto tu propia experiencia como el conocimiento recopilado por otras organizaciones para asegurarte de que tu proceso de planificación es inteligente (SMART) y fundamentado. Esto garantizará que logras tus metas y que incides en el cambio en tu comunidad y más allá.

Ahora que tienes una meta clara y concisa para tu proyecto, el Módulo 4 te ayudará a identificar a las personas relacionadas con tu proyecto y a desarrollar estrategias para involucrar a estas personas de forma correcta a través del Análisis de las Partes Interesadas.

Este recurso fue producido por Grassroots Collective

Este es el Módulo 3 de nuestro manual de 9 partes de planificación de proyectos. Encuentra el manual completo en: www.thegrassrootscollective.org/grassroots-hub

¿Tienes una pregunta sobre la planificación de proyectos para el desarrollo comunitario o quieres aprender sobre cómo podemos apoyar a tu organización? Contáctanos en: info@thegrassrootscollective.org

Esta información es una guía; los medios con los que se aplica están bajo tu dirección. El uso de nuestra página web y la información y materiales que en ella se encuentran es por cuenta y riesgo del usuario y Grassroots Collective no aceptará la responsabilidad por daños que puedan presentarse del uso de este sitio web. Es esencial que contextualices el uso de esta guía y lo apliques dentro de las limitaciones legales de tu país. Este es un documento vivo y no debe ser tratado como una solución independiente para todos los desafíos de planificación de proyectos. Los conceptos de mejores prácticas siempre se están revisando y perfeccionando, así como los contenidos del manual. No podemos garantizar la integridad, precisión o idoneidad de esta información para una finalidad particular.